

## ПРАВИЛА ЭКСПЛУАТАЦИИ И УХОДА ЗА МЕБЕЛЬЮ

1. Мебель должна храниться и эксплуатироваться в закрытых отапливаемых помещениях при температуре не ниже +2°C и относительной влажности воздуха от 45 до 70%.
2. При установке изделий мебели в непосредственной близости от нагревательных и отопительных приборов их поверхности во время эксплуатации должны быть защищены от нагрева. Температура нагрева элементов мебели не должна превышать 40°C.
3. При ослаблении крепления соединений необходимо периодически подтягивать винты, шурупы, стяжки и т.п.
4. Поверхности изделий следует предохранять от различных растворителей, кислот, щелочей и механических повреждений.
5. Поверхности изделий можно освежить, применяя специальные составы, которые имеются в хозяйственных магазинах. Не допускается применение соды, порошков и других материалов, не предназначенных для ухода за мебелью.
6. Помните, что сохранность и долговечность мебели зависит не только от её конструкции и качества материалов, но и от правильной эксплуатации и ухода за ней.
7. В целях безопасности храните тяжелые предметы на нижних полках. Не разрешайте детям забираться на полки и дверцы или виснуть на них.

8. От новой мебели может исходить естественный запах материалов, из которых она изготовлена. Запах может сохраняться в течение 3 недель с момента сборки. Для снижения интенсивности запаха рекомендуется протирать тканью, смоченной мягким моющим средством, вытирая чистой сухой тканью и проветривать помещение, предварительно открывая все дверцы и ящики изделия. Данные действия необходимо повторять 3-4 раза в день.

### ГАРАНТИЙНЫЙ ТАЛОН

Набор мебели "Наоми" изготовлен на ООО "Волгодонский комбинат древесных плит" по ТО 31.09.12-238-00257561-2021 в соответствии с требованиями ТРТС 025/2012 ГОСТ 16371-93. Мебель. Общие технические условия.

Декларация о соответствии ЕАЭС N RU Д-РУ.РА01.В.07866/21 до 25.08.2026

### УСЛОВИЯ ГАРАНТИИ

1. Предприятие-изготовитель гарантирует соответствие изделия требованиям ТРТС 025/2012 ГОСТ 16371-2014, ГОСТ 19917-2014 при соблюдении условий транспортирования, сборки и эксплуатации. Гарантийный срок эксплуатации - 24 месяца. Срок исчисляется со дня продажи изделия.

Дефекты производственного характера, обнаруженные в течение гарантийного срока, устраняются за счёт предприятия-изготовителя. Претензии на такие дефекты принимаются при наличии паспорта, этикетки с упаковки и гарантийного талона с отметкой даты продажи мебели.

2. Изделие снимается с гарантийного обслуживания в следующих случаях:  
- если имеет следы постороннего вмешательства или была попытка ремонта;  
- если обнаружены несанкционированные изменения конструкции изделия;  
- если изделие эксплуатировалось не в соответствии со своим целевым назначением или в условиях, для которых оно не предназначено.

3. Гарантия не распространяется на изделия, имеющие следующие повреждения:  
- механические;  
- вызванные стихией, пожаром, бытовыми факторами;  
- вызванные попаданием на поверхность изделий едких веществ и жидкостей.

Срок службы изделия - 8 лет.

ДАТА ВЫПУСКА

" \_\_\_\_ " \_\_\_\_ 202 г

ПРОВЕРЕНО СКК

ДАТА ПРОДАЖИ

" \_\_\_\_ " \_\_\_\_ 202 г.

ШТАМП МАГАЗИНА

Версия 2022 г. (2)



ООО "Волгодонский комбинат древесных плит"

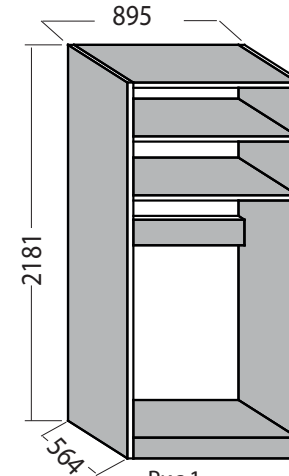


Рис.1

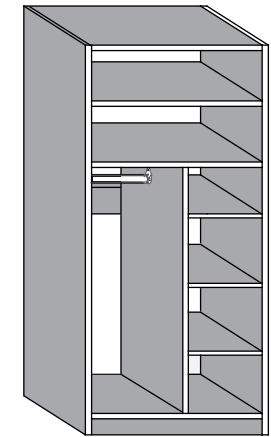
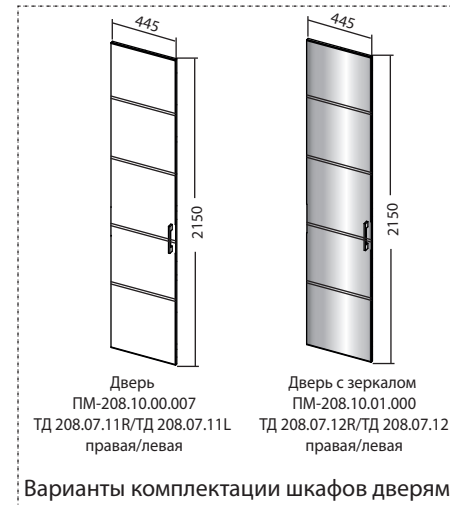


Рис.2

Каркас шкафа для одежды  
ПМ-208.11.00.000  
ТД 208.07.02



Варианты комплектации шкафов дверями



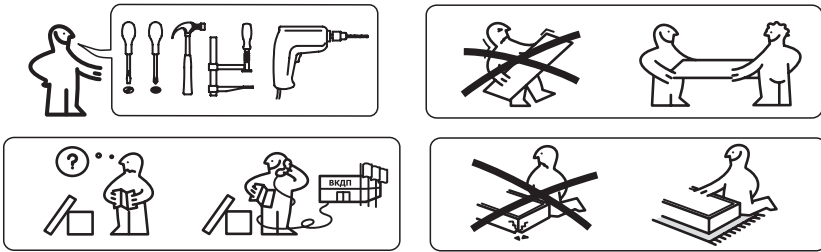
Комплект полок с перегородкой  
ПМ-208.11.00.000  
ТД 208.07.02-01  
Варианты комплектации шкафа  
полками с перегородкой

## НАБОР МЕБЕЛИ ДЛЯ СПАЛЬНИ

# Наоми

ПМ-208.00.00.000

Паспорт и схемы сборки



### Уважаемый покупатель!

Прежде, чем начать сборку изделия, убедитесь в соответствии выбранного Вами изделия (см. обложку паспорта) с номером изделия, указанным на этикетке, наклеенной на пакете.

### Упаковку с этикеткой сохранять до конца сборки.

Сборку рекомендуется производить с помощью специалиста, так как неправильная сборка может привести к опрокидыванию мебели, что может повлечь за собой ущерб или телесные повреждения.

Предприятие оставляет за собой право вносить некоторые конструктивные изменения, не ухудшающие внешний вид и не влияющие на функциональные свойства изделия.

### Упаковочная ведомость

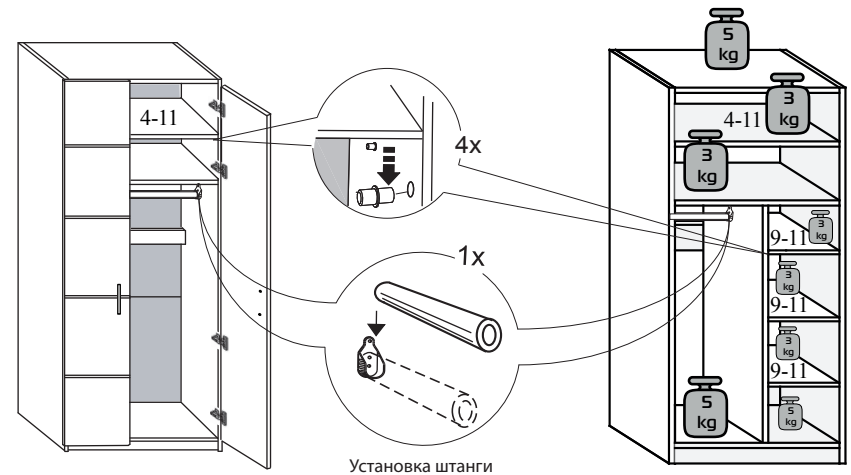
Наименование детали	Обозначение	Размеры, мм	Количество, шт.
Пакет №1			
Стенка вертикальная правая	1-10	2178x564	1
Стенка вертикальная левая	1.1-10	2178x564	1
Пакет №2			
Стенка горизонтальная	2-11	559x863	1
Стенка горизонтальная	8-11	559x863	2
Распорка	3-11	863x160	1
Полка	4-11	861x548	1
Передняя стенка опоры	5-11	863x80	1
Стенка задняя(ДВП)	6-11	518x882	4
Профиль соединительный		L=861	2
Штанга		L=856	1
Фурнитура			1

### Уважаемый покупатель!

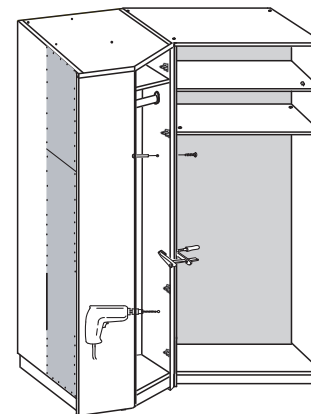
Вы можете приобрести дополнительный комплект полок с перегородкой.

Обращаем Ваше внимание на то, что двери поставляются отдельно. Двери Вы можете выбрать по своему усмотрению. Принцип установки и регулировки дверей указан в настоящем паспорте.

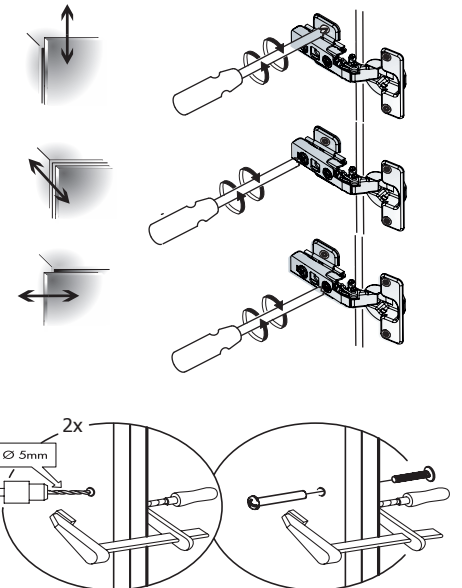
- 5 Устаковка штангодержателей и полкодержателей. Установка петель и ручки более подробно указано в паспорте на дверь



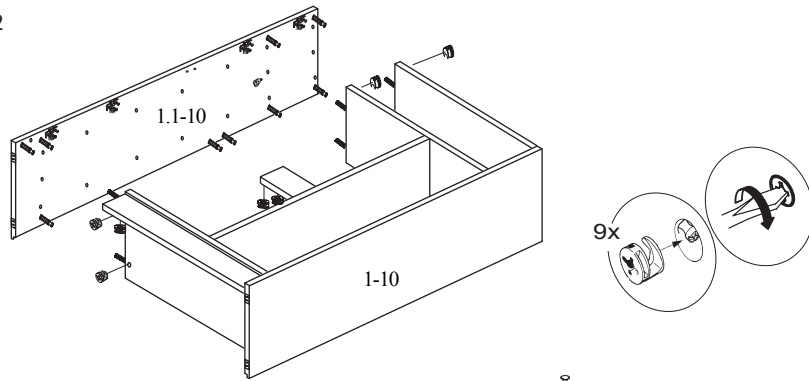
- 6 При установке нескольких шкафов, рекомендуется скрепить их между собой стяжными винтами



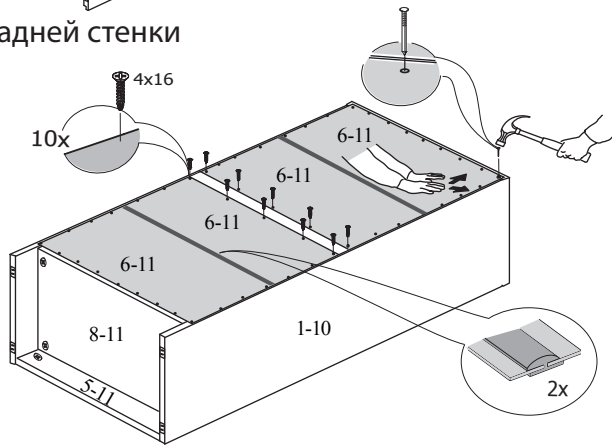
- 7 Регулировка петель



Для рис.2

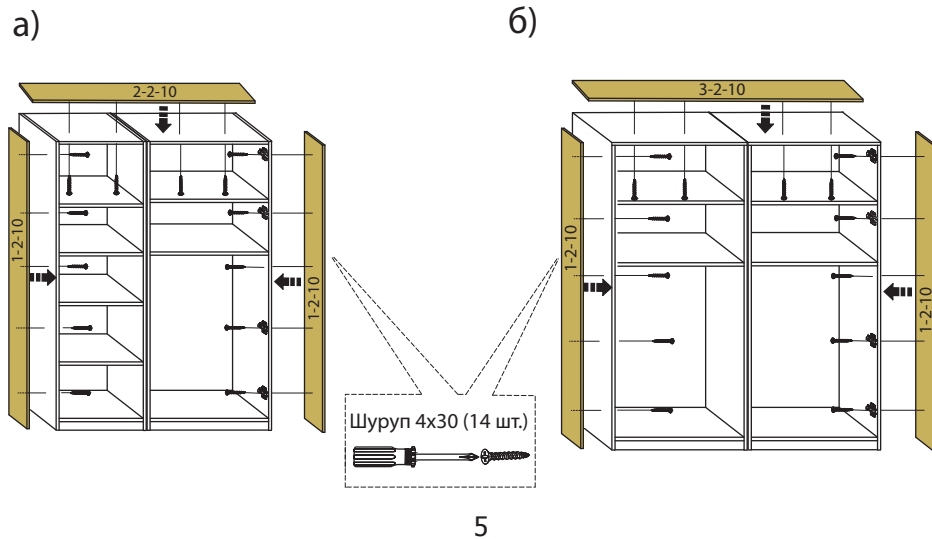


### 3 Крепление задней стенки



### 4 Пример крепление панелей для шкафа.

При желании покупатель может установить комплект панелей ПМ-208.10.03.000 (ТД 208.07.21) к вертикальным стенкам шкафа для трехстворчатого шкафа и ПМ-208.10.03.000 (ТД 208.07.22) - для четырехстворчатого шкафа.



5

### Примечание -

1 Конструкционные материалы для изготовления шкафа набора модульной мебели для спальни «Наоми»:  
 - основной конструкционный материал - плита древесностружечная, облицованная пленкой на основе термореактивных полимеров (ламинированная) - ЛДСП по ГОСТ 32289-2013;  
 - материал задних стенок - плита древесноволокнистая (твердая) с лакокрасочным покрытием (ДВП) ГОСТ 8904-14.

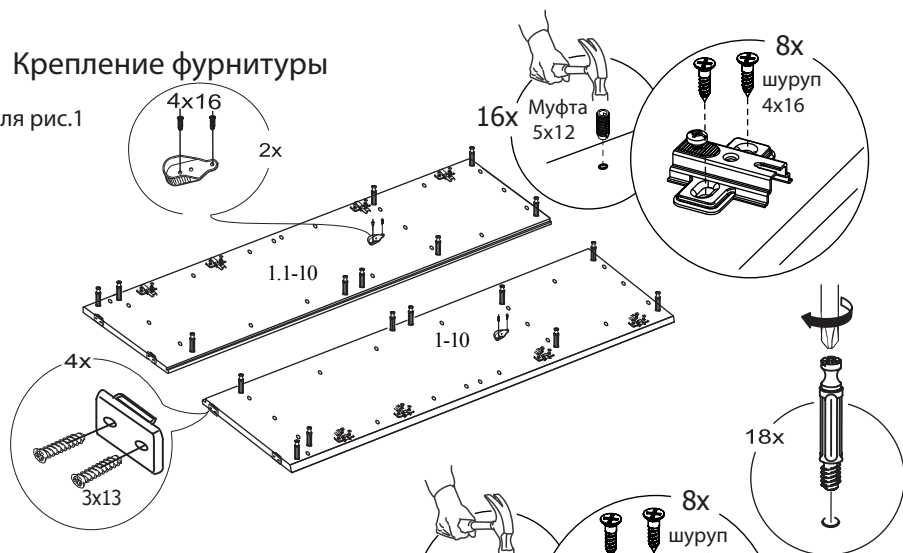
### Ведомость комплектации фурнитуры

Наименование	Количество, шт.
Стяжка эксцентриковая	18
Муфта распорная 5x12	18
Шуруп 4x16	32
Петля накладная	8
Планка петли	8
Заглушка для отверстий D -5 mm	4
Заглушка для отверстий D -35 mm	2
Полкодержатель	4
Штанга металлическая L=856 mm	1
Штангодержатель	2
Шуруп 4x16	14
Шкант 8x35	20
Гвоздь	60
Опора-наконечник	4
Шуруп 3x13	8
Винт стяжной L=32/27	2
Профиль соединительный L=861	2
Шуруп 4x30	14
Заглушка самоклеящаяся для эксцентриковой стяжки Ø18	8
Заглушка самоклеящаяся для дюбель-стяжки Ø14	4

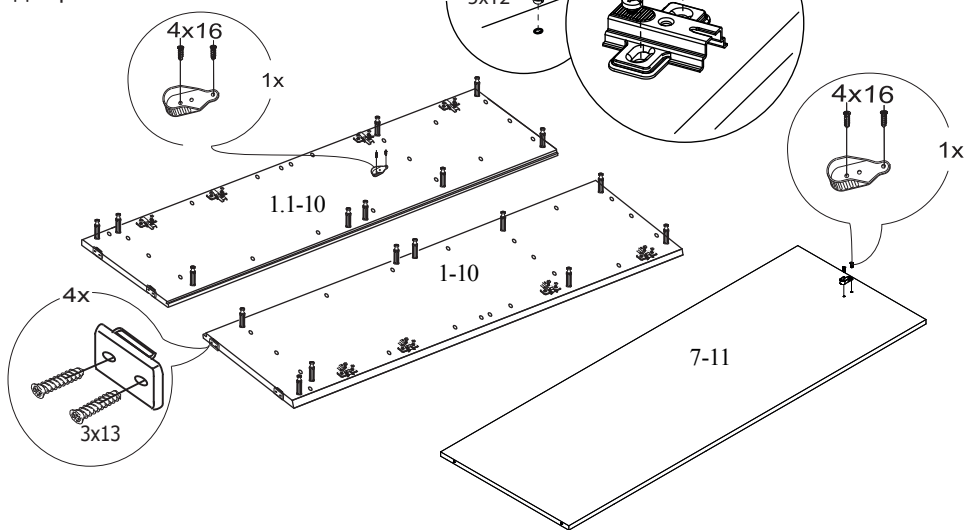
2

## 1 Крепление фурнитуры

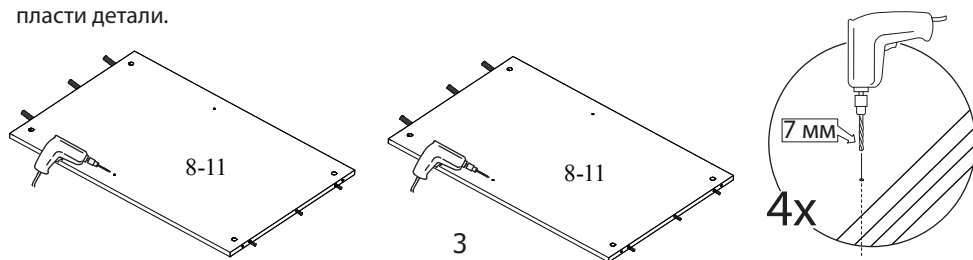
Для рис.1



Для рис.2

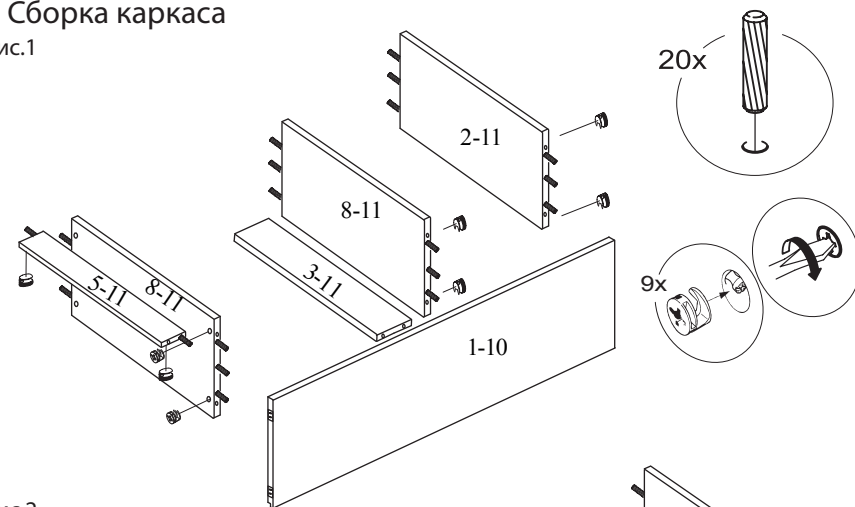


Для сборки шкафа, необходимо досверлить уже имеющиеся отверстия в стенке горизонтальной (2 пары отверстий). Сверлить необходимо на твердой поверхности, которую можно повредить, во избежание вырывания передней пласти детали.

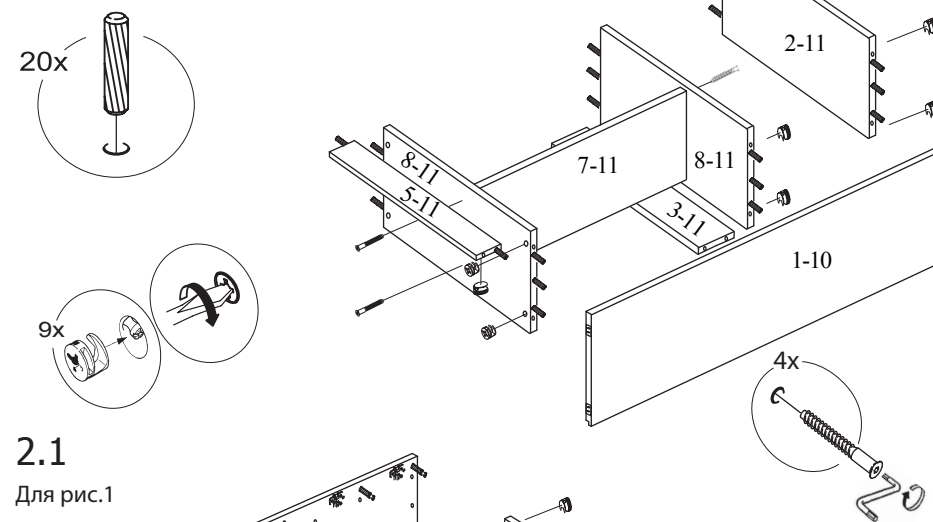


## 2 Сборка каркаса

Для рис.1



Для рис.2



### 2.1

Для рис.1

