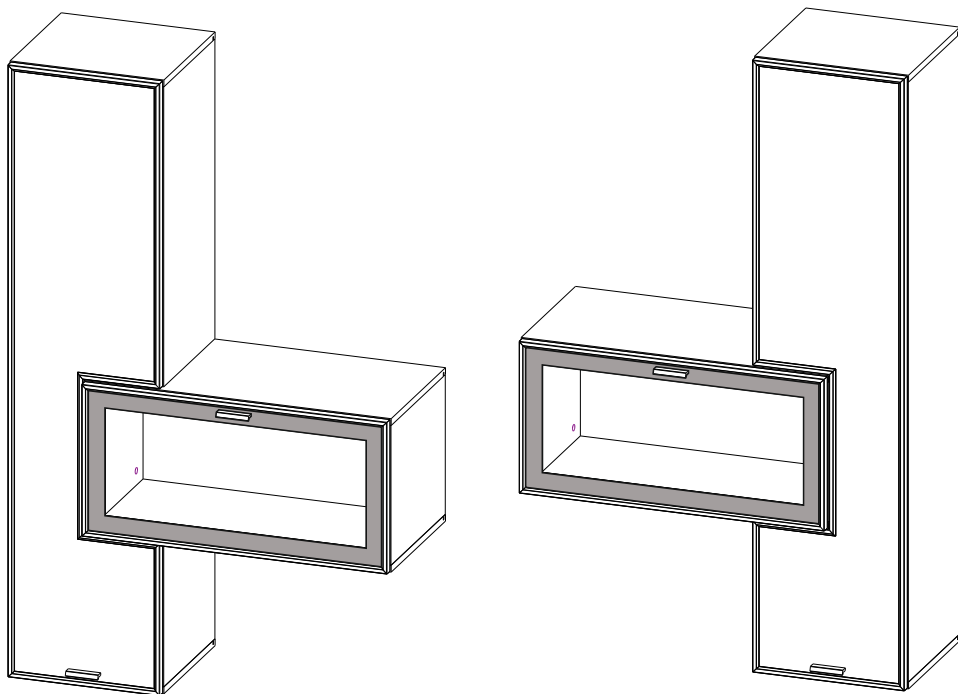


"ЛЕРОМ" - это гарантия высокого качества и экологической безопасности продукции.
Производство сертифицировано по Международному стандарту ISO 9001.
Декларация ТПС №: RU Д-RU.PA01.B.30500 RU Д-RU.PA01.B.29620 RU Д-RU.PA01.B.28609



МЕБЕЛЬНАЯ КОМПАНИЯ
ЛЕРОМ



МАКСИМАЛЬНАЯ ДОПУСТИМАЯ
НАГРУЗКА НА СЕКЦИЮ **30** кг.

Модульная программа «Стелла»

АН-3091

Антресоль

1440x900x372

Вес модуля - 27кг.

АН-3092

Антресоль

1400x900x372

Вес модуля - 27кг.

Уважаемые покупатели!

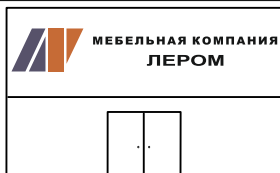
Перед началом сборки, необходимо ознакомиться с инструкцией и убедиться в правильности полученных вами комплектующих деталей (Таблица №1) и комплекта фурнитуры (Таблица №2)

Сохраняйте этикетки с упаковок до момента окончательной сборки!

В случае обнаружения дефектов, повреждения упаковки, для обращения к продавцу

Вам понадобится информация размещенная на этикетке:

(№ упаковки, дата изготовления, номер штампа ОТК)

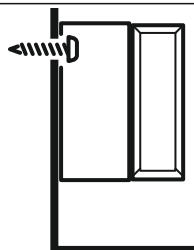


www.lerom.ru

e-mail: service@lerom.ru

отдел сервиса: (8412) 65-33-06

Режим работы: пн-пт 8.00-17.00 МСК сб-вс выходной



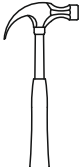
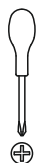
Крепежные средства идущие в комплекте, предназначены только для стен из бетона и полнотелого кирпича!

Используйте крепежные средства, подходящие для материала стен в вашем доме.

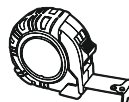
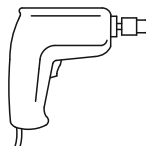
Для выбора подходящих крепежных средств обратитесь в специализированный магазин.



Инструменты необходимые для сборки



Ø 2.5mm
Ø 5mm



Сборку следует производить на ровной поверхности застеленной тканью

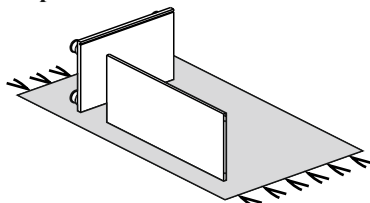
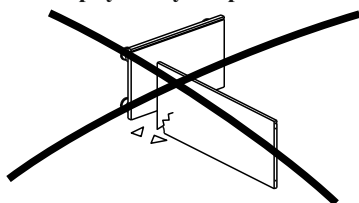


Таблица №1

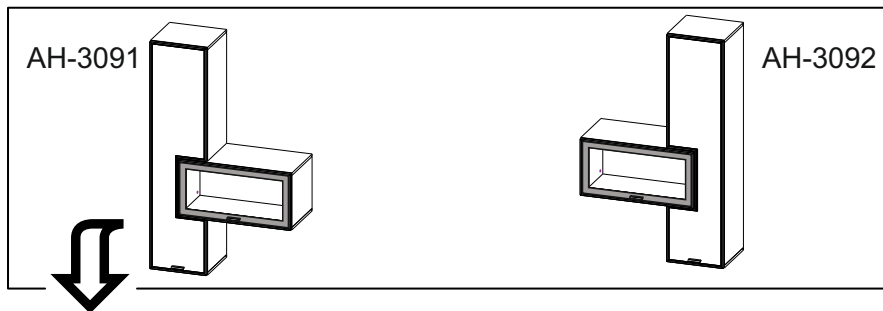
АН-3091

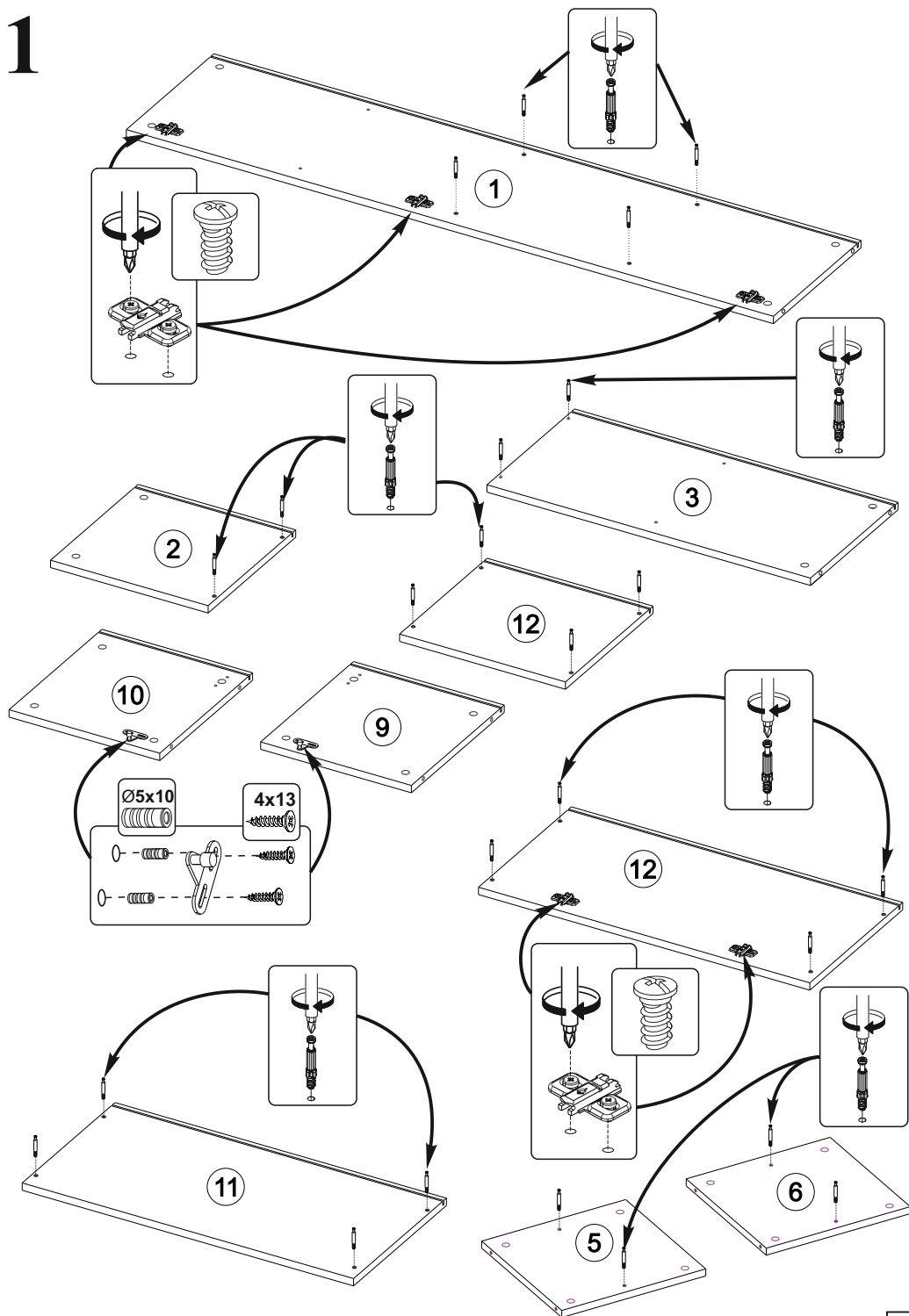
	Петля накладная с доводчиком	5
	Планка монтажная	5
	Шуруп цинк 4x13	12
	Шуруп цинк 4x16	30
	Шуруп с пот.гол. (цинк) 4x25	2
	Ручка-профильная	2
	Винт к ручке M4x22 с ПШ	4
	Дюбель стяжки эксцентриковой	28
	Эксцентрик Rastex 15/15 D	28
	Заглушка стяжки эксцентриковой	16
	Стяжка межсекционная	4
	Навес (левый+правый)	2+2
	Заглушка (левая+правая)	2+2
	Ответная планка к навесу	2
	Евровинт 6,3x19 к навесу	8
	Полкодержатель с фиксатором	4
	Фиксатор задней стенки	16
	Скрепа для задн. стенок	2
	Газовый лифт 60 N барный	2
	Футорка пластиковая 5x10	4
	Заглушка для техн. отв Ø 5мм	2

АН-3092

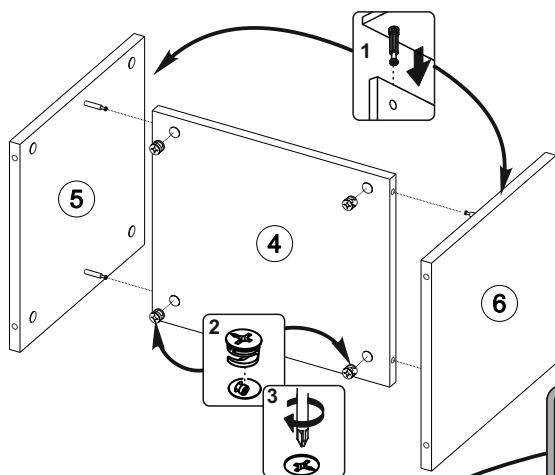
Таблица №2

КОМПЛЕКТОВОЧНАЯ ВЕДОМОСТЬ					КОЛ-ВО УПАКОВОК	
	*	Наименование	Размер	Кол-во	АН 3091	АН 3092
Упаковка №1019	1	Стенка боковая (Л)	1408х330	1	1	--
	2	Стенка боковая (П)	343х330	1		
	3	Стенка боковая (П)	704х330	1		
	4	Перегородка	361х316	1		
	5/6	Ст. гориз.(В/Н)	328х316	2		
	7	Полка	328х316	1		
	8	Задняя стенка ОДВП	376х170	1		
Упаковка №1020	1	Стенка боковая (П)	1408х330	1	--	1
	2	Стенка боковая (Л)	343х330	1		
	3	Стенка боковая (Л)	704х330	1		
	4	Перегородка	361х316	1		
	5/6	Ст. гориз.(В/Н)	328х316	2		
	7	Полка	328х316	1		
	8	Задняя стенка ОДВП	376х170	1		
Упаковка №1021	9/10	Стенка боковая (Л/П)	328х350	2	1	1
	11/12	Крышка (В/Н)	721х350	2		
Упаковка №2219	13	Крышка	361х330	2	1	1
Упаковка №1555	14	Створка (Л)	1436х356	1	1	--
Упаковка №1556	14	Створка (П)	1436х356	1	--	1
Упаковка №1912	15	Створка (стекло) бар	356х716	1	1	1
Упаковка №1624	16	Задняя стенка ОДВП	344х704	1	1	1
Упаковка №1626	17	Задняя стенка ОДВП	344х344	1	1	1
	18	Задняя стенка ОДВП	704х344	1		
		Фурнитура		1	1	1



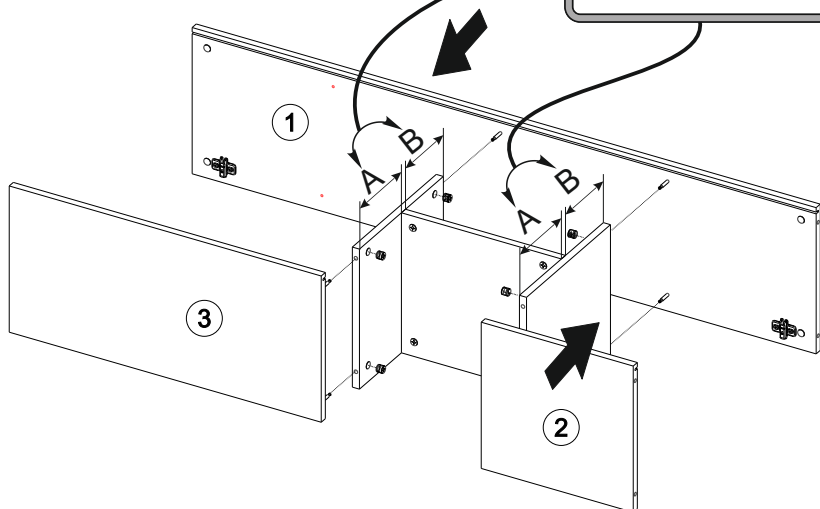


2

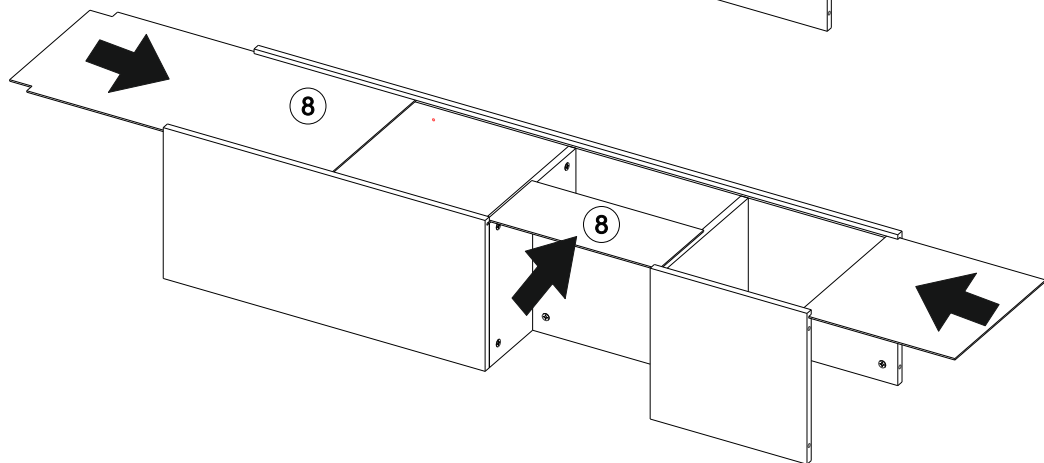


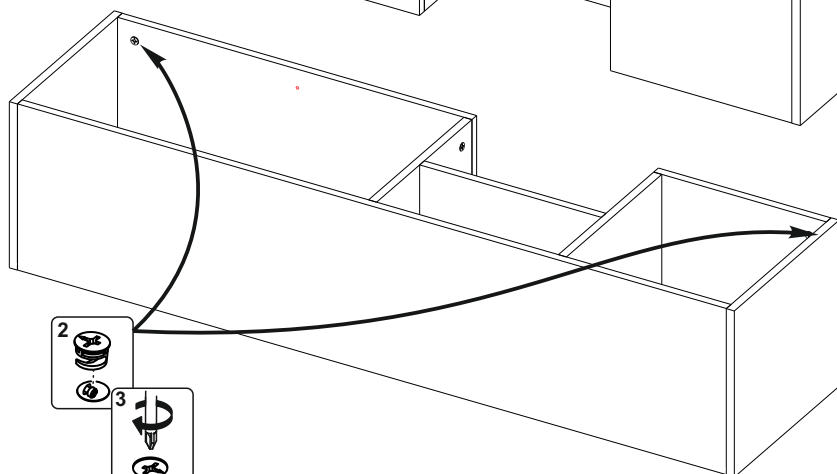
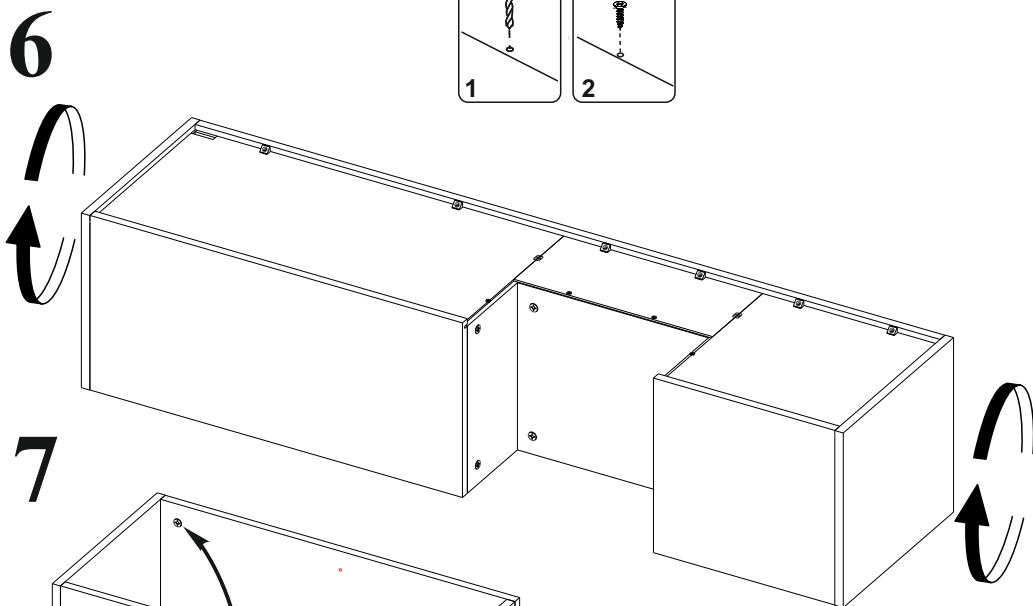
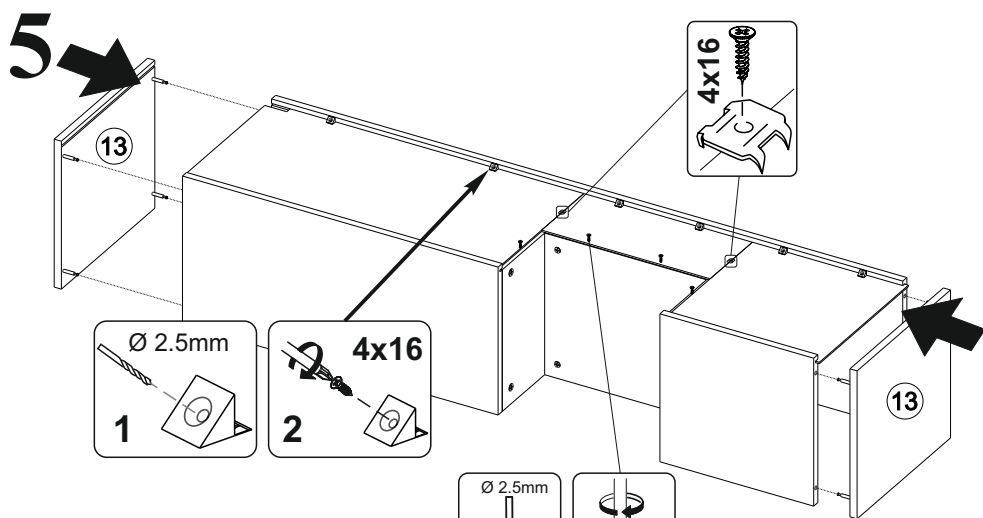
Внимание !!!
 $A > B$

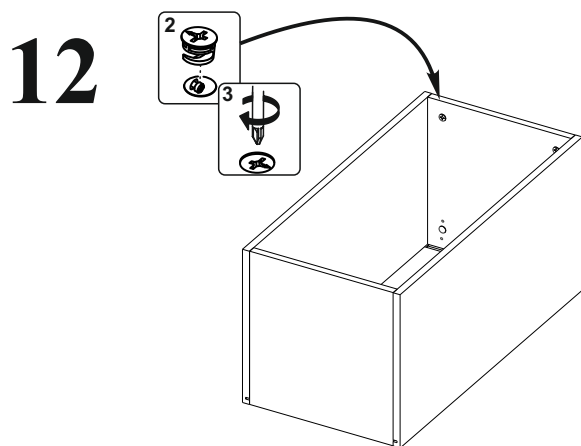
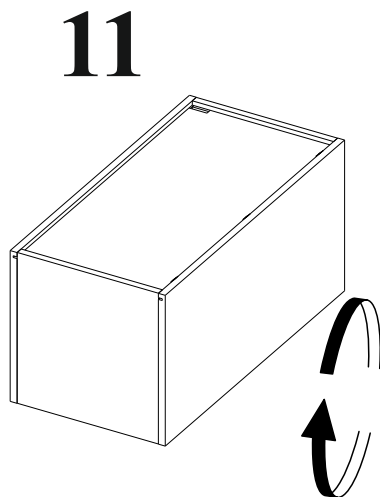
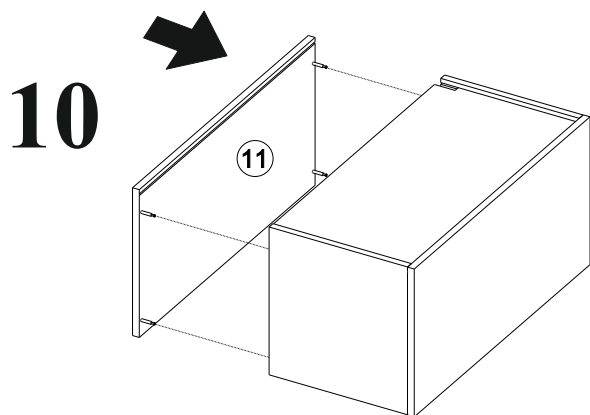
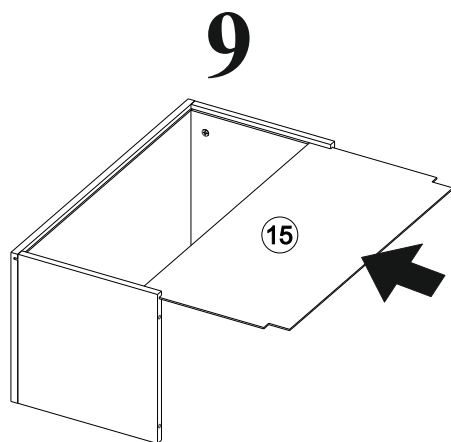
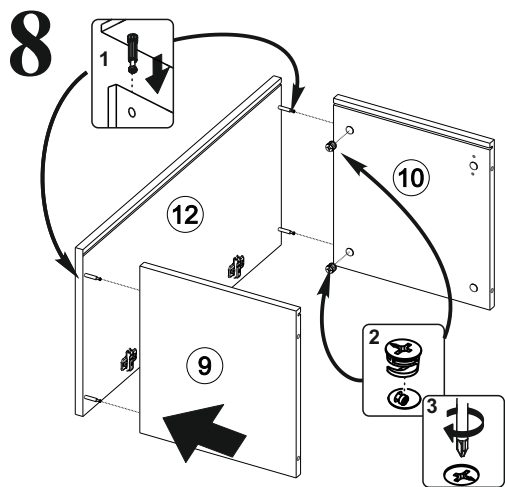
3



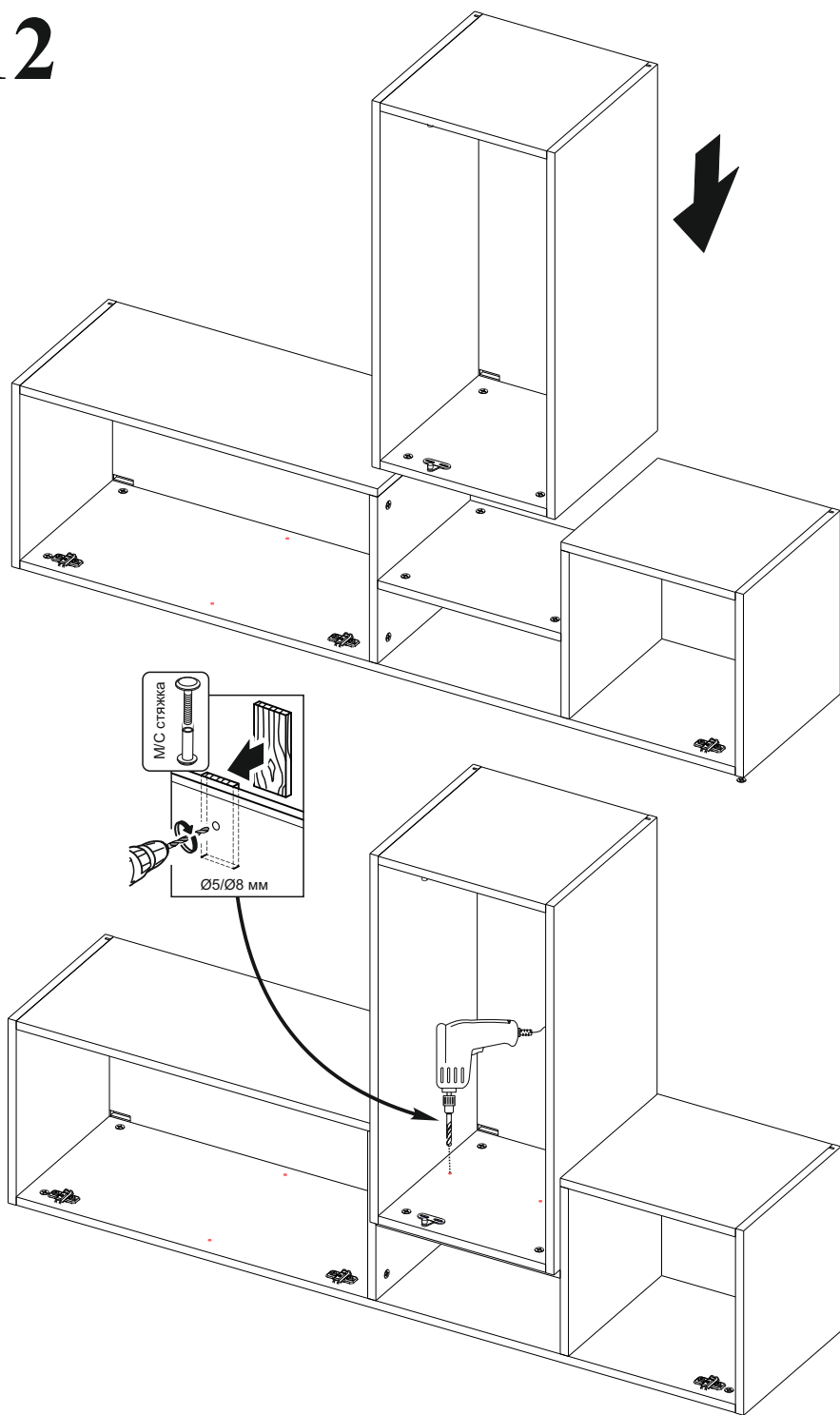
4

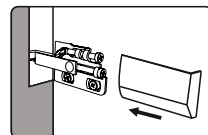
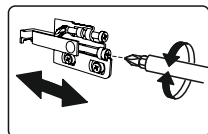
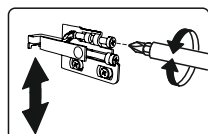
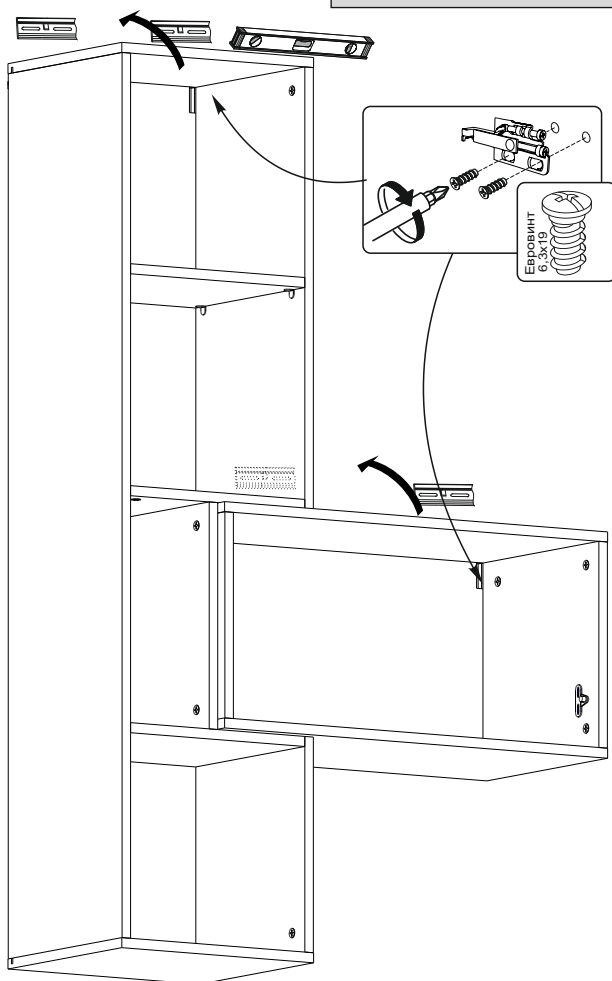






12

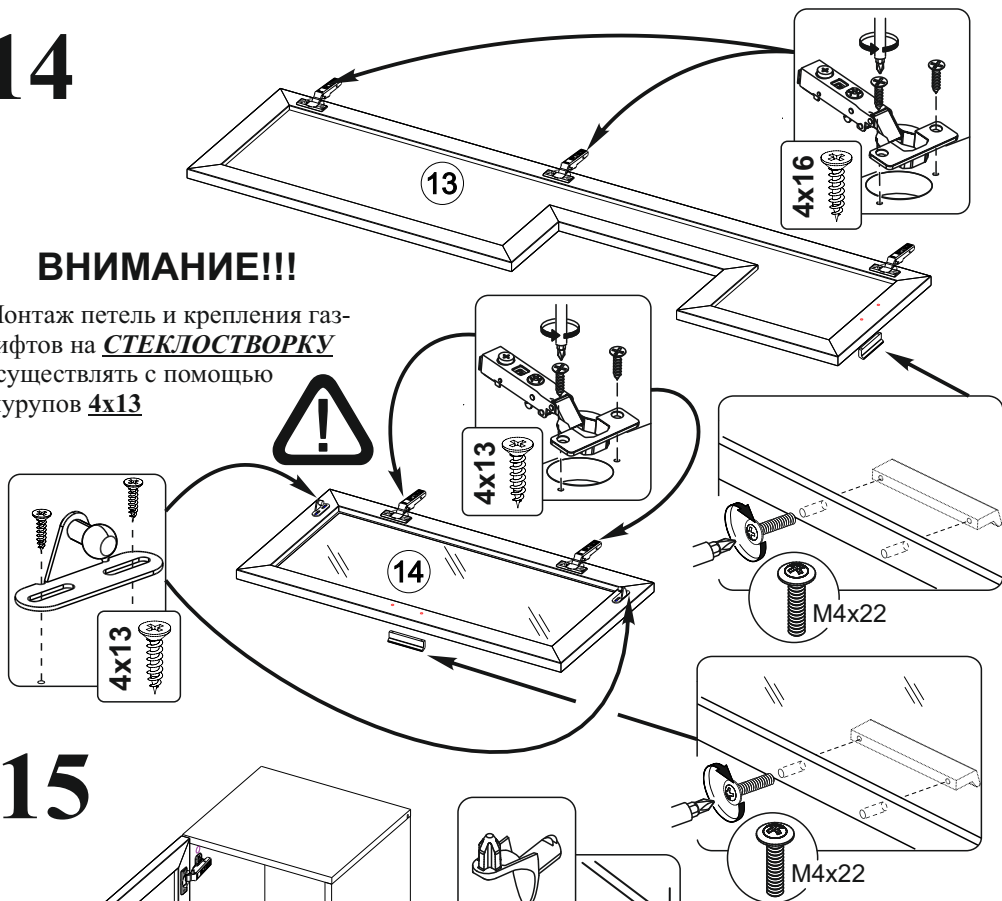




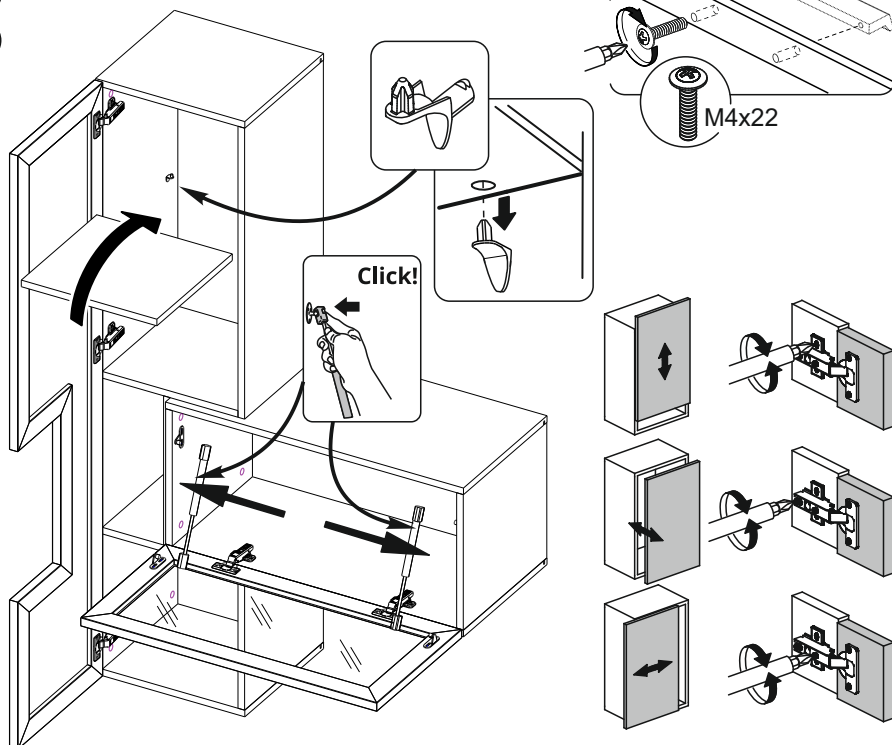
14

ВНИМАНИЕ!!!

Монтаж петель и крепления газ-
лифтов на СТЕКЛОСТВОРКУ
осуществлять с помощью
шурупов 4x13



15



ГАРАНТИЙНЫЕ ОБЯЗАТЕЛЬСТВА.

1. Изготовитель гарантирует соответствие мебели требованиям ГОСТ 16371-2014и 19917-2014 при соблюдении условий транспортировки, хранения, сборки, эксплуатации.
 2. Гарантийный срок эксплуатации мебели: Для общественных помещений -18 мес., бытовой - 24 мес. Гарантийный срок при розничной продаже через торговую сеть исчисляется со дня продажи мебели, при вне розничном распределении - со дня получения ее потребителем.
 3. Согласно постановлению правительства Российской Федерации от 16 июня 1997 г. № 720 мебель относится к товарам длительного пользования. В связи с этим по истечении срока службы (10 лет) потребитель должен обратиться в специализированную организацию по ремонту мебели с целью оценки дальнейшей пригодности мебели к безопасной эксплуатации и определение возможного дальнейшего срока службы.
 4. Предприятие оставляет за собой право на замену фурнитуры и метизов, не влияющих на изменение конструкции и качества изделия.
 5. В мебельном наборе могут быть конструктивные изменения, не указанные в данной инструкции и не ухудшающие качество изделия, так как МЕБЕЛЬНАЯ КОМПАНИЯ "ЛЕРОМ" постоянно работает над улучшением производимой продукции.
 6. При обнаружении брака или некомплектности обращаться к продавцу, указав № упаковки, № штампа ОТК, дату изготовления и фото дефекта.
- ВНИМАНИЕ!** Производственными дефектами изделия не являются: особенности, обусловленные фактурой материала или стилем изделия, такие как незначительные цветовые отличия или отличия текстуры элементов изделия; незначительное цветовое отличие элементов изделия от образцов, представленных в каталогах и иных печатных изданиях, которое обуславливается особенностями полиграфии; незначительное цветовое отличие элементов изделия от образцов, выставленных в торговых точках, поскольку цвет поверхностей в процессе хранения и эксплуатации может меняться; по указанной выше причине не является дефектом несоответствие по цвету с приобретенной ранее мебелью элементов на замену или элементов по дополнительным заказам; обычное истирание покрытия в местах частого прикосновения; ослабление соединений, снижение подвижности петель и замков, осложнения хода дверей и ящиков в процессе постоянного использования, вызванные отсутствием ухода за изделием.

ПРАВИЛА УХОДА И ЭКСПЛУАТАЦИИ.

1. Для сохранения эксплуатационных и эстетических качеств мебели в течение длительного срока необходимо соблюдать условия её хранения, правил эксплуатации и ухода.
2. Мебель рекомендуется эксплуатировать в проветриваемом, сухом помещении с температурой воздуха не ниже +10 С, не выше +40 С, и относительной влажностью воздуха 65+15 %.
3. При эксплуатации изделий, имеющих стеклянные створки, полки и зеркала необходимо помнить, что эксплуатация стеклоизделий и зеркал с трещиной сопряжено с риском получения травмы. При появлении трещин надо немедленно заменить стеклоизделие.
4. Во избежание опрокидывания шкафа (тумбы) запрещается в пустом (незаполненном вещами) изделии открывать все двери или выдвигать все ящики одновременно.
5. Пользование кроватью с ортопедической решеткой недопустимо без матраса. Также нежелательны резкие ударные нагрузки во избежание поломок реек эластичного основания.
6. Запрещается использовать механизм подъема в кровати без установленного матраса.
7. В процессе эксплуатации мебели возможно ослабление крепежной фурнитуры - необходимо периодически подтягивать их.
8. Во избежание потери товарного вида мебель и зеркала рекомендуется защищать от прямых солнечных лучей (может привести к изменению цвета), не должна размещаться вблизи отопительных приборов, сырых и холодных стен.
9. Не допускать попадания воды и технических жидкостей на поверхность мебели, не следует ставить на поверхность горячие предметы без теплоизоляционной прокладки.
10. Беречь поверхность мебели от механических повреждений.
11. Для чистки мебели использовать чистую, сухую и мягкую ткань. При необходимости более тщательной очистки, можно использовать средства по уходу за мебелью, после чего вытереть очищаемые элементы досуха.
12. Лицевую фурнитуру следует чистить мягкой тканью с применением хозяйственного мыла, после чего вытирать насухо. Металлические и стеклянные элементы мебели чистить с использованием средств, предназначенными для чистки материалов этого типа.
13. **Внимание! Нельзя применять для чистки мебели эфир, ацетон, бензин и др. растворители, а так же абразивные материалы жесткие средства!**
14. После окончания эксплуатации мебели, ее необходимо утилизировать, для этого необходимо доставить ее на специализированное предприятие по обработке мусора. Часть материалов, из которых изготовлена мебель, отправятся на вторичную переработку. А остатки будут уничтожены либо измельчены для дальнейшего захоронения в специально отведенных местах — это необходимо для сохранения экологии окружающей среды.

Россия, 442965, Пензенская область,
г. Заречный, проезд Фабричный, 1,
ООО "Мебельная компания "Лером"
e-mail: Info@lerom.ru <http://www.lerom.ru>
Тел./Факс: (8412) 65-33-01, 65-33-02, 65-33-03,
65-33-04, 65-33-05

**По всем вопросам замечаниям и пожеланиям
обращайтесь в отдел сервиса: (8412) 65-33-06**